

**T.C.**  
**PENDİK KAYMAKAMLIĐI**  
**NAMİK KEMAL İLKOKULU**



**2024-2028 STRATEJİK PLANI**

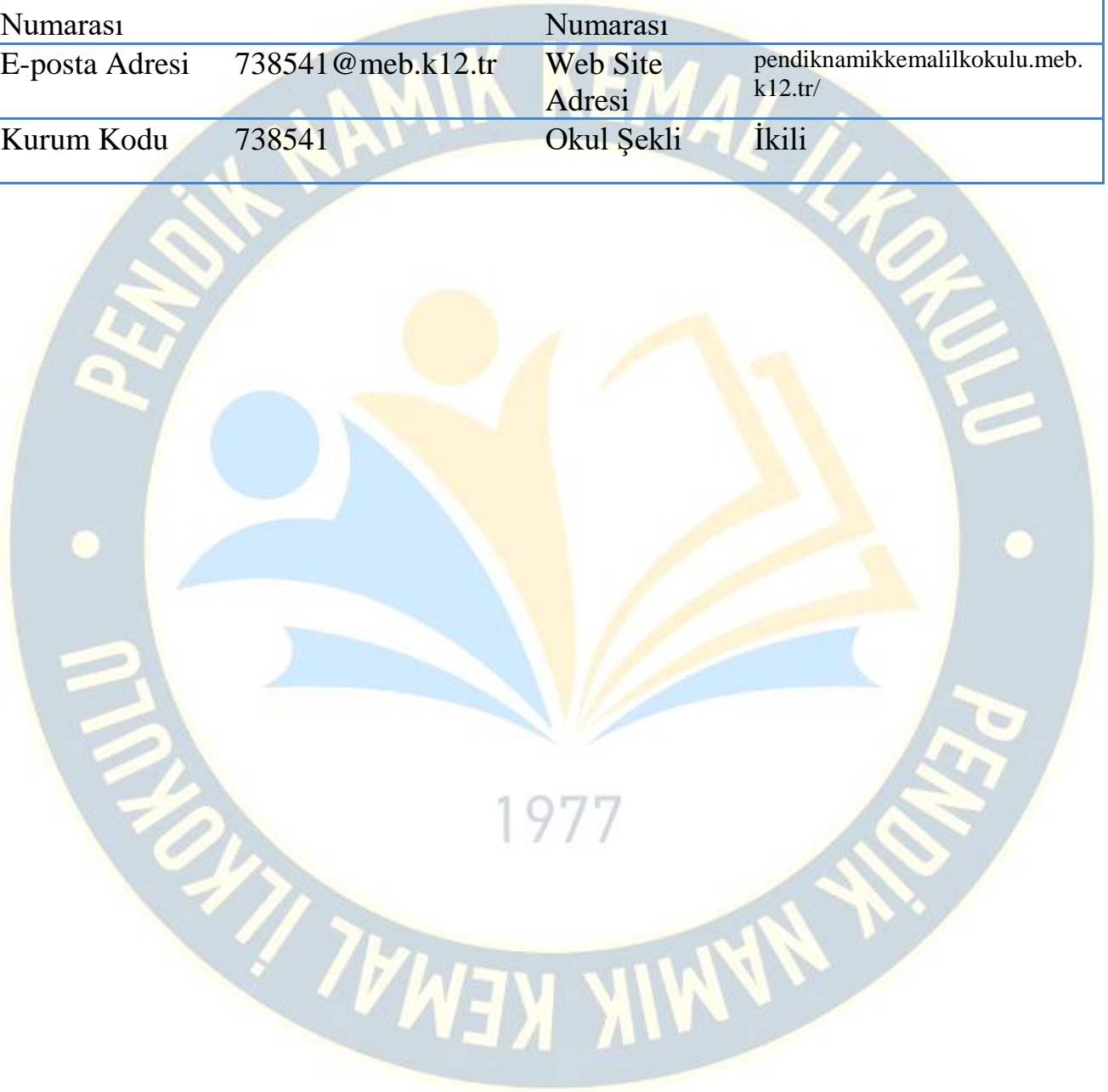


**Ey Türk  
Gençliđi!  
Birinci  
vazifen,  
Türk  
istiklâlini,  
Türk  
Cumhuriyetini,  
ilelebet,  
muhafaza  
ve  
müdafaâ  
etmektir.**

*K. Atatürk*

## OKUL BİLGİLERİ

İli: İstanbul	İlçesi: Pendik		
Adres	Esenler M. Verimli S. No:9	Coğrafi Konum	<a href="https://maps.app.goo.gl/nk1pwHbMowKobE376">https://maps.app.goo.gl/nk1pwHbMowKobE376</a>
Telefon Numarası	0 216 397 53 06	Faks Numarası	-
E-posta Adresi	738541@meb.k12.tr	Web Site Adresi	pendiknamikkemalilkokulu.meb.k12.tr/
Kurum Kodu	738541	Okul Şekli	İkili



## SUNUŞ



Geçmişten günümüze gelirken var olan yaratıcılığın getirdiği teknolojik ve sosyal anlamda gelişmişliğin ulaştığı hız, artık kaçınılmazları da önümüze sererek kendini göstermektedir. Güçlü ekonomik ve sosyal yapı, güçlü bir ülke olmanın ve tüm değişikliklerde dimdik ayakta durabilmenin kaçınılmazlığı da oldukça büyük önem taşımaktadır.

Gelişen ve sürekliliği izlenebilen, bilgi ve planlama temellerine dayanan güçlü bir yaşam standardı ve ekonomik yapı; stratejik amaçlar, hedefler ve planlanmış zaman diliminde gerçekleşecek uygulama faaliyetleri ile oluşabilmektedir.

Okulumuz, daha iyi bir eğitim seviyesine ulaşmak düşüncesiyle sürekli yenilenmeyi ve kalite kültürünü kendisine ilke edinmeyi amaçlamaktadır. Kalite kültürü oluşturmak için eğitim ve öğretim başta olmak üzere insan kaynakları ve kurumsallaşma, sosyal faaliyetler, alt yapı, toplumla ilişkiler ve kurumlar arası ilişkileri kapsayan 2024-2028 Stratejik planı hazırlanmıştır.

Çağa uyum sağlamış, milli ve manevi değerleri ile bütünleşmiş, ahlaki değerlerini benimsemiş, çağı yönlendiren öğrenciler yetiştirmek için kurulan okulumuz, geleceğimiz teminatı olan öğrencilerimizi dahaiyi imkânlarla yetiştirip, düşünce ufku ve yenilikçi ruhu açık Türkiye Cumhuriyetinin vatandaşını daha yükseklere taşıyan bireyler olması için öğretmenleri ve idarecileriyle özverili bir şekilde tüm azmimizle çalışmaktayız.

**Namık Kemal İlkokulu** olarak en büyük amacımız yalnızca ilkokul öğrenimini tamamlamış çocuklar yetiştirmek değil, girdikleri her türlü ortamda çevresindekilere ışık tutan, hayata hazır, hayatı aydınlatan, bizleri daha da ileriye götürecek nesiller yetiştirmektir. İdare ve öğretmen kadrosuyla bizler çağa ayak uydurmuş, yeniliklere açık, Türkiye Cumhuriyetini daha da yükseltecek gençler yetiştirmeyi ilke edinmiş bulunmaktayız.

Namık Kemal İlkokulu Eğitim Ekibi olarak, hep birlikte, daha güçlü bir okul olacağımıza inanıyorum.Saygılarımla.

**Adem ÖZBERK**  
**Okul Müdürü**

SUNUŞ	4
İÇİNDEKİLER	5
1. GİRİŞ VE STRATEJİK PLANIN HAZIRLIK SÜRECİ	6
1.1. Strateji Geliştirme Kurulu ve Stratejik Plan Ekibi	6
1.2. Planlama Süreci	6
2. DURUM ANALİZİ	7
2.1. Kurumsal Tarihçe	7
2.2. Uygulanmakta Olan Planın Değerlendirilmesi	8
2.3. Mevzuat Analizi	8
2.4. Üst Politika Belgelerinin Analizi	9
2.5. Faaliyet Alanları ile Ürün ve Hizmetlerin Belirlenmesi	10
2.6. Paydaş Analizi	10
2.7. Kuruluş İçi Analiz	16
2.7.1. Teşkilat Yapısı	16
2.7.2. İnsan Kaynakları	16
2.7.3. Teknolojik Düzey	19
2.7.4. Mali Kaynaklar	20
2.7.5. İstatistiki Veriler	21
2.8. Dış Çevre Analizi (Politik, Ekonomik, Sosyal, Teknolojik, Yasal ve Çevresel Çevre Analizi – PESTLE)	23
2.9. Güçlü ve Zayıf Yönler ile Fırsatlar ve Tehditler (GZFT) Analizi	25
2.10. Tespit ve İhtiyaçların Belirlenmesi	25
3. GELECEĞE BAKIŞ	25
3.1. Misyon	25
3.2. Vizyon	25
3.3. Temel Değerler	25
4. AMAÇ , HEDEF VE STRATEJİLERİN BELİRLENMESİ	26
4.1. Amaçlar	26
4.2. Hedefler	26
4.3. Performans Göstergeleri	27
4.4. Stratejilerin Belirlenmesi	27
4.5. Maliyetlendirme	32
5. İZLEME VE DEĞERLENDİRME	33
6. TABLO, ŞEKİL, GRAFİKLER, EKLER	33

## 1. GİRİŞ VE STRATEJİK PLANIN HAZIRLIK SÜRECİ

### 1.1. Strateji Geliştirme Kurulu ve Stratejik Plan Ekibi Strateji Geliştirme Kurulu:

Okul müdürünün başkanlığında, bir okul müdür yardımcısı, bir öğretmen ve okul/aile birliği başkanı ile bir yönetim kurulu üyesi olmak üzere 5 kişiden oluşan üst kurul kurulur. Stratejik Plan Ekibi: Okul müdürü tarafından görevlendirilen ve üst kurul üyesi olmayan müdür yardımcısı başkanlığında, belirlenen öğretmenler ve gönüllü velilerden oluşur.

Tablo 1. Strateji Geliştirme Kurulu ve Stratejik Plan Ekibi Tablosu

Strateji Geliştirme Kurulu Bilgileri		Stratejik Plan Ekibi Bilgileri	
Adı Soyadı	Unvanı	Adı Soyadı	Unvanı
ADEM ÖZBERK	Okul Müdürü	SEYRANİ DUYUL	Okul Stratejik Plan Koordinatörü
SERAP YILDIZ	Müdür Yardımcısı	SERAP ÖZKAHYA	Öğretmen
SULTAN BAYRAKTAR	Öğretmen	ERDEM İZGİ	Öğretmen
NİHAL URGANCI	Öğretmen	DUYGU KÜÇÜK	Öğretmen
BÜLENT YILDIRIM	Öğretmen	HAKAN KARAHASANOĞLU	Öğretmen
SERPİL SÜKUT	Okul Aile Birliği Başkanı	AYFER ÇOLAK	Okul Aile Birliği Yönetim Kurulu Üyesi

### 1.2. Planlama Süreci

2024-2028 dönemi stratejik plan hazırlanması süreci Üst Kurul ve Stratejik Plan Ekibinin oluşturulması ile başlamıştır. Ekip tarafından oluşturulan çalışma takvimi kapsamında ilk aşamada durum analizi çalışmaları yapılmış ve durum analizi aşamasında paydaşlarımızın plan sürecine aktif katılımını sağlamak üzere paydaş anketi, toplantı ve görüşmeler yapılmıştır.

Durum analizinin ardından geleceğe yönelim bölümüne geçilerek okulumuzun amaç, hedef, gösterge ve eylemleri belirlenmiştir. Çalışmaları yürüten ekip ve kurul bilgileri altta verilmiştir

## 2. DURUM ANALİZİ

### 2.1.Kurumsal Tarihçe

Okulumuz **1977 - 1978** eğitim - öğretim yılında, mevcut arsası üzerine çevre sakinleri tarafından yaptırılmış olan mescidin genişletilmesiyle “**Yayalar Köyü Esenler İlkokulu**” olarak açılmıştır. İki derslikle açılan okul, tek öğretmenle bir yıl öğretim yaptı.

1978-1979 öğretim yılında üç öğretmenle eğitim - öğretime devam etti. Öğrenci sayısının artması nedeniyle öğrenci velileri 1980 - 1981 öğretim yılında ilave iki derslik inşa edilmiştir.

Okulumuzun ismi daha sonra **Namık Kemal İlkokulu** olarak ilgili makamlarca değiştirilmiştir. Daha sonraki yıllarda ikili öğretim yapılmaya başlanmıştır. 1983 – 1984 öğretim yılında okula 300 metre mesafede 2 derslikli bir bina devlet tarafından kiralanarak öğrenciler 8 derslikte, 16 şube olarak 1987 yılının 27 Nisan tarihine kadar eğitim görmüşlerdir.1985 yılında başlamış olan okul inşaatı 20 Nisan 1987’de tamamlanmış.

Yeni binamızda eğitim - öğretim 27 Nisan 1987’de dönemin İstanbul Valisi **Nezhat AYZA**’ın da hazır bulunduğu törenle açılmıştır.

Okulumuz ikinci kez “İSMEP” projesi kapsamında 24.02.2011 tarihinde yıkılıp yeniden modern sınıfları bulunan iki bina olarak yapılmıştır. Okulumuzun inşaatı gecikmeli olarak 378 gün sonra 06 Şubat 2012 tarihinde tamamlanarak yeniden eğitim ve öğretime başlamıştır.

Yeni binamızın sınıfları, koridorları ve dış cepheleri velilerimizin ve okul aile birliğinin katkılarıyla öğrencilerimizin daha verimli ve çağdaş bir ortamda eğitim görmelerini sağlayacak şekilde donatılmıştır.

Okulumuz bünyesinde 28 derslik, 1 Müdür Odası, 2 idareci odası,1 memur odası, 1 okul aile birliği, 1 kütüphane,1 kantin, 2 Destek Eğitim Sınıfı, 1 Zeka Atölyesi Odası, 1 Veli Görüşme Odası Araç-gereç odaları, 1 öğretmenler odası, 1 konferans salonu ile 1 arşivi mevcuttur.

**Namık Kemal İlkokulu**’nda bugün 59 öğretmen, 1219 öğrenci, 24 derslik 48 şube, 2 özel eğitim sınıfı ile eğitim - öğretim faaliyetleri eksiksiz olarak yürütülmektedir. Okulumuzda ikili öğretim yapılmaktadır.

Resim 1: Namık Kemal İlkokulu



## 2.2.Uygulanmakta Olan Planın Değerlendirilmesi

Namik Kemal İlkokulu 2015-2019 Stratejik Planı, 18 Eylül 2018 tarihli ve 2018/16 sayılı Genelge yayımlanan 4 yıl boyunca uygulanmış, öngördüğümüz hedeflerin önemli çoğunluğuna ulaşılmıştır. Uygulanmakta olan stratejik planda yer alan “Durum Analizi” bölümü, İl ve İlçe Milli Eğitim Müdürlüğümüzün Stratejik Planları ile uyumludur. Hedeflerin gerçekçi, somut ve güncel ifade edilmesi bakımından ilkokula özgü göstergeler de yer almaktadır. Stratejik plan hazırlama sürecinde verilen eğitimlerin başarılı olduğu ve bunların yeni plan sürecinde artması planı daha verimli hale getirebilir.

## 2.3. Mevzuat Analizi

Tablo:2 Mevzuat Analizi

Yasal Yükümlülük	Dayanak	Tespitler	İhtiyaçlar
<ul style="list-style-type: none"><li>Okulumuz “Dayanak” başlığı altında sıralanan Kanun, Kanun Hükmünde Kararname, Tüzük, Genelge ve Yönetmeliklerdeki ilgili hükümleri yerine getirmek</li><li>“Eğitim-öğretim hizmetleri, insan kaynaklarının gelişimi, halkla ilişkiler, stratejik plan hazırlama, stratejik plan izleme/değerlendirme süreci iş ve işlemleri” faaliyetlerini yürütmek.</li><li>Resmi kurum ve kuruluşlar, sivil toplum kuruluşları ve özel sektörde mevzuat hükümlerine aykırı olmamak ve faaliyet alanlarını kapsamak koşuluyla protokoller ve diğer işbirliği çalışmalarını yürütmek</li><li>İlkokul öğrencilerinin okula kayıt, sınıf geçme, devam-devamsızlık, sosyal sorumluluk çalışmaları vb. İş ve işlemleri.</li></ul>	<ul style="list-style-type: none"><li>T.C. Anayasası</li><li>1739 Sayılı Millî Eğitim Temel Kanunu</li><li>652 Sayılı MEB Teşkilat ve Görevleri Hakkındaki Kanun Hükmünde Kararname</li><li>222 Sayılı Millî Eğitim Temel Kanunu (Kabul No: 5.1.1961, RG: 12.01.1961/ 10705-Son Ek ve Değişiklikler: Kanun No: 12.11.2003/ 5002, RG: 21.11.2003</li><li>657 Sayılı Devlet Memurları Kanunu</li><li>5442 Sayılı İl İdaresi Kanunu</li><li>3308 Sayılı Mesleki Eğitim Kanunu</li><li>439 Sayılı Ek Ders Kanunu • 4306 Sayılı Zorunlu İlköğretim ve Eğitim Kanunu</li><li>5018 sayılı Kamu Mali Yönetimi ve Kontrol Kanunu</li><li>MEB Personel Mevzuat Bülteni</li><li>MEB Millî Eğitim Müdürlükleri Yönetmeliği (22175 Sayılı RG Yayınlanan)</li><li>Millî Eğitim Bakanlığı Rehberlik ve Psikolojik Danışma Hizmetleri Yönetmeliği</li><li>04.12.2012/202358 Sayılı İl İlçe MEM'nün Teşkilatlanması 43 Nolu Genelge</li><li>26 Şubat 2018 tarihinde yayımlanan Kamu İdarelerinde Stratejik Planlamaya İlişkin Usul ve Esaslar Hakkındaki Yönetmelik</li><li>Okul Öncesi Eğitim ve İlköğretim Kurumları Yönetmeliği</li><li>Sosyal Etkinlikler Yönetmeliği</li><li>MEB Eğitim Kurulları ve Zümreleri Yönergesi</li></ul>	<ul style="list-style-type: none"><li>Müdürlüğümüzün hizmetlerini mevzuattaki hükümlere uygun olarak yürütmektedir.</li><li>Diğer kurumlarla işbirliği gerektiren çalışmalar mevzuata uygun bir şekilde yürütülmektedir.</li><li>Tabi olduğumuz mevzuatın kapsamı, Müdürlüğümüzün yetkilerini çeşitlendirmekle birlikte sınırlamaktadır.</li><li>Mevzuat itibarıyla öğrenci velilerinin eğitim faaliyetlerine müdahale alanını sınırlandıran herhangi bir mekanizma bulunmamaktadır.</li><li>Kurumumuzca sınıf mevcutları fazla olup sınıf içi yardımcı personel bulunmamaktadır</li></ul>	<ul style="list-style-type: none"><li>Mevzuat itibarıyla Okul Müdürlerinin yetkilerinin artırılması</li><li>Eğitim uygulamaları konusunda ulusal düzeyde tanıtım çalışmaları yaparak öğrenci ve velilerinin bilgilendirilmesi</li><li>Mevzuatta ihtiyaç duyulan değişikliklerde “yenileme” çalışmaları yerine “güncelleme” çalışmalarına yer verilmesi</li><li>Sınıf mevcutlarının azaltılması, sınıf içine yardımcı personel verilmesi</li></ul>



## 2.4. Üst Politika Belgelerinin Analizi

Tablo 3 :Üst Politika Belgeleri Analizi

Üst Politika Belgesi	İlgili Bölüm / Referans	Verilen Görev / İhtiyaçlar
5018 sayılı Kamu Mali Yönetimi ve Kontrol Kanunu	<ul style="list-style-type: none"><li>• 9. Madde,</li><li>• 41. Madde</li></ul>	Kurum Faaliyetlerinde bütçenin etkin ve verimli kullanımı Stratejik Plan Hazırlama İzleme ve Değerlendirme Çalışmaları
2022-2024 Orta Vadeli Program	Tümü	Bütçe çalışmaları
MEB 13. Kalkınma Plan Politika Önerileri	Önerilen politikalar	Hedef ve stratejilerin belirlenmesi
MEB Kalite Çerçevesi	Tümü	Hedef ve stratejilerin belirlenmesi
MEB 2024 Bütçe Yılı Sunuşu	Tümü	Bütçe çalışmaları
2017-2023 Öğretmen Strateji Belgesi	Tümü	Hedef ve stratejilerin belirlenmesi
OECD 2023 Raporu	Türkiye verileri	Stratejilerin belirlenmesi
2023-2024 MEB İstatistikleri	Örgün Eğitim İstatistikleri	Hedef ve göstergelerin belirlenmesi
Kamu İdareleri İçin Stratejik Plan Hazırlama Kılavuzu (23 Şubat 2024)	Tümü	5 yıllık hedefleri içeren Stratejik Plan hazırlanması
MEB 2024-2028 Stratejik Planı	Tümü	MEB Politikaları Konusunda Taşra Teşkilatına Rehberlik
İstanbul İl Milli Eğitim Müdürlüğü 2024-2028 Stratejik Planı	Tümü	Amaç, hedef, gösterge ve stratejilerin belirlenmesi
Pendik İlçe Milli Eğitim Müdürlüğü 2024-2028 Stratejik Planı	Tümü	Amaç, hedef, gösterge ve stratejilerin belirlenmesi

## 2.5. Faaliyet Alanları ile Ürün ve Hizmetlerin Belirlenmesi

Tablo 4 : Faaliyet Alanları ile Ürün ve Hizmetlerin Belirlenmesi

Faaliyet Alanı	Ürün / Hizmetler
A- Eğitim-Öğretim Hizmetleri	<ol style="list-style-type: none"><li>1. Eğitim-öğretim iş ve işlemleri</li><li>2. Ders Dışı Faaliyet İş ve İşlemleri</li><li>3. Kurum Teknolojik Altyapı Hizmetleri</li><li>4. Anma ve Kutlama Programlarının Yürütülmesi</li><li>5. Sosyal, Kültürel, Sportif Etkinlikler</li><li>6. Öğrenci İşleri (kayıt, nakil, ders programları vb.</li><li>7. Zümre Toplantılarının Planlanması ve Yürütülmesi</li><li>8. Okul Öncesi Eğitim Ücret Tespit Çalışmaları</li></ol>
B- Stratejik Planlama, AraştırmaGeliştirme	<ol style="list-style-type: none"><li>1. Stratejik Planlama İşlemleri</li><li>2. İhtiyaç Analizleri</li><li>3. Eğitime İlişkin Verilerin Kayıtlanması</li><li>4. Araştırma-Geliştirme Çalışmaları</li><li>5. Projeler Koordinasyon</li></ol>
C- İnsan Kaynaklarının Gelişimi	<ol style="list-style-type: none"><li>1. Sistem ve Bilgi Güvenliğinin Sağlanması</li><li>2. Ders Kitaplarının Dağıtım</li><li>3. Taşınır Mal İşlemleri</li><li>4. Satın Alma ve Tahakkuk Hizmetleri</li><li>5. Temizlik, Güvenlik, Isıtma, Aydınlatma Hizmetleri</li><li>6. Evrak Kabul, Yönlendirme ve Dağıtım İşlemleri</li><li>7. Arşiv Hizmetleri</li><li>8. Sivil Savunma İşlemleri</li><li>9. Bütçe İşlemleri (Ödenek Talepleri, Aktarımlar</li></ol>
E-Denetim ve Rehberli	<ol style="list-style-type: none"><li>1. Personellerin Teftiş ve Denetimi</li><li>2. Öğretmenlere Rehberlik ve İşbaşında Yetiştirme Hizmetleri</li><li>3. Ön İnceleme, İnceleme ve Soruşturma Hizmetleri</li></ol>
F-Halkla İlişkiler	<ol style="list-style-type: none"><li>1. Bilgi Edinme Başvurularının Cevaplanması</li><li>2. Protokol İş ve İşlemleri</li><li>3. Basın, Halk ve Ziyaretçilerle İlişkiler</li><li>4. Okul-Aile İşbirliği</li></ol>

## 2.6. Paydaş Analizi

Kurumumuzun faaliyet alanları dikkate alınarak, kurumumuzun faaliyetlerinden yararlanan, faaliyetlerden doğrudan/dolaylı ve olumlu/olumsuz etkilenen veya kurumumuzun faaliyetlerini etkileyen paydaşlar (kişi, grup veya kurumlar) tespit edilmiştir.

## Paydaşların Tespiti

Tablo: 5 Paydaş Sınıflandırma Matrisi

Paydaş Adı	İç Paydaş	Dış Paydaş	Yararlanıcı		
			Stratejik Ortak	Tedarikçi	Müşteri Hedef Kitle
Milli Eğitim Bakanlığı		√	√	√	
Valilik		√	√		
Milli Eğitim Md.lüğü Çalışanları		√	√		
İlçe Milli Eğitim Müdürlüğü		√	√	√	
Okul Müdürlüğü	√		√		
Öğretmenler ve Diğer Çalışanlar	√		√		
Öğrenciler ve Veliler	√		√		√
Okul Aile Birliği	√		√	√	
İlçe Emniyet Müdürlüğü		√	0		
İlçe Toplum Sağlığı Merkezi		√	0		
Diğer Eğitim Kurumları		√	0		
İlçe Belediye Başkanlığı		√	0	√	
Muhtarlık		√	0		

Tabloda yer paydaşların listesi okul/kurumun türüne ve yapısına göre değişiklik gösterebilir.

√ : Tamamı 0 : Bir kısmı

Tablo 6. Paydaş Önceliklendirme Matrisi

Paydaş	İç Paydaş	Dış Paydaş	Yararlanıcı (Müşteri)	Neden Paydaş?	Önceliği
MEB	√			Bağlı olduğumuz merkezi idare	1
Öğrenciler	√			Hizmetlerimizden yararlandıkları için	1
Özel İdare			√	Tedarikçi mahalli idare	1
STK		0		Amaç ve hedeflerimize ulaşmak iş birliği yapacağımız kurumlar	-

### Paydaşların Değerlendirilmesi

Paydaş Analizi kapsamında Stratejik Plan Hazırlama Ekibi; okulumuzun sunduğu ürün/hizmetlerinin hangi paydaşlarla ilgili olduğu, paydaşların ürün/hizmetlere ne şekilde etki ettiği ve paydaş beklentilerinin neler olduğu gibi durumları değerlendirerek Paydaş Ürün/Hizmet Matrisi hazırlamıştır.

Tablo: 7 Yararlanıcı Ürün/Hizmet Matrisi

Yararlanıcı (Müşteri)	Ürün/Hizmet	Eğitim-Öğretim (Örgün-Yaygın)	Yatılılık- Bursluluk	Nitelikli İş Gücü	Projeler	Donatım	Sosyal	Mezunlar (Öğrenci)	Ölçme Değerlendirme
					AR-GE	Danışmanlık	Rehberlik Kurs Etkinlikler		
Öğrenciler		√	0			√	√		
Veliler		√					√		
Üniversiteler		√		0	0			√	
Medya				0	0				
Uluslararası kuruluşlar					0		0		
Meslek Kuruluşları		√			0				
Sağlık Kuruluşları				0	0				
Diğer Kurumlar				√	0				0
Özel Sektör				√	0		0		

### Paydaş Görüşlerinin Alınması ve Değerlendirilmesi

Stratejik Plan “Durum Analizi” çalışmaları kapsamında paydaşlarımızla bir dizi çalışma yapılarak dilek, öneri ve beklentileri alınmıştır. İlçe Milli Eğitim Müdürlüğü yöneticileri, diğer eğitim kurumlarının yöneticileri gibi dış paydaşlarımızdan mülakat yöntemiyle; öğretmen, veli, yönetici ve personelden oluşan iç paydaşlarımızdan ise toplantı ve mülakat ile görüşleri alınmıştır. Kurumumuz iç paydaşlarına yönelik yaptığımız paydaş toplantı ve mülakatında 45 öğretmen, 3 yönetici ve 5 personel ve birçok veli katılım sağlamıştır.

### Paydaş Görüşlerinin Alınmasına İlişkin Çalışmalar

Tablo: 8 Paydaş Görüşlerinin Alınmasına İlişkin Çalışmalar

Paydaş Adı	Yöntem	Sorumlu	Çalışma Tarihi	Raporlama ve Değerlendirme Sorumlusu
İlçe MEM Yöneticileri	Mülakat, Toplantı	St.Geliş.Kur.Başk.	23.10.2023	S.P. Hazırlama Ekibi
Diğer Eğitim Kurumları Yöneticileri	Mülakat	St.Geliş.Kur.Başk.	24-25.10.2023	S.P. Hazırlama Ekibi
Öğretmenlerimiz	Mülakat, Toplantı	S.P. Hazırlama Ekibi	26-31.10.2023	S.P. Hazırlama Ekibi
Velilerimiz	Toplantı	S.P. Hazırlama Ekibi	26-31.10.2023	S.P. Hazırlama Ekibi
Personelimiz	Mülakat, Toplantı	S.P. Hazırlama Ekibi	26-31.10.2023	S.P. Hazırlama Ekibi
Yöneticilerimiz	Mülakat, Toplantı	S.P. Hazırlama Ekibi	26-31.10.2023	S.P. Hazırlama Ekibi

## Öğrenci Anketi Sonuçları:

SIRA NO	GÖSTERGELER	Kesinlikle Katılıyorum	Katılıyorum	Karasızım	Kisimen Katılıyorum	Katılmıyorum
1	İhtiyaç duyduğumda okul çalışanlarıyla rahatlıkla görüşebiliyorum.	% 65	% 25	% 5	% 2,2,	%2.7
2	Okul müdürü ile ihtiyaç duyduğumda rahatlıkla konuşabiliyorum.	% 66,4	% 27,6	% 3.1	% 2.0	% 0.9
3	Okulun rehberlik servisinden yeterince yararlanabiliyorum.	% 41,2	% 30,5	% 12.7	% 7.4	% 8.2
4	Okula ilettiğimiz öneri ve isteklerimiz dikkate alınır.	% 26.6	% 41.6	% 13.9	% 11.6	% 6.3
5	Okulda kendimi güvende hissediyorum.	% 45.5	% 39.1	% 3.5	% 4.7	% 7.2
6	Okulda öğrencilerle ilgili alınan kararlarda bizlerin görüşleri alınır.	% 30.3	%39.9	% 12.2	%7.1	% 10.5
7	Öğretmenler yeniliğe açık olarak derslerin işlenişinde çeşitli yöntemler kullanmaktadır.	%49.0	%41.4	%5.3	% 2.1	%2.2
8	Derslerde konuya göre uygun araç gereçler kullanılmaktadır.	% 49.0	% 41.9	%3.3	% 1.2	% 4.0
9	Teneffüslerde ihtiyaçlarımı giderebiliyorum.	% 40.8	% 44.2	%2.5	%2.2	%0.5
10	Okulun içi ve dışı temizdir.	% 34.4	% 32.4	%14.2	%15.3	%3.7
11	Okulun binası ve diğer fiziki mekanlar yeterlidir.	% 23.8	%37.4	%15.9	%14.4	%8.5
12	Okul kantininde satılan malzemeler sağlıklı ve güvenlidir.	%9.1	% 19.3	%26.3	%14.7	%30.6
13	Okulumuzda yeterli miktarda sanatsal ve kültürel faaliyetler düzenlenmektedir.	%17.6	%35.5	%13.3	%13.0	% 20.6

Öğretmen Anketi Sonuçları:

SIRA NO	GÖSTERGELER	KesinlikleKatılıyorum	Katılıyorrum	Karasızım	KismenKatılıyorum	Katılmıyorrum
1	Okulumuzda alınan kararlar, çalışanların katılımıyla alınır.	% 59.0	% 29.2	% 1,4	%5.8	%4.6
2	Kurumdaki tüm duyurular çalışanlara zamanında iletilir.	% 56.8	% 29.2	% 7,8	% 2.4	% 3.8
3	Her türlü ödüllendirmede adil olma, tarafsızlık ve objektiflik esastır.	% 41.4	% 39.0	% 15.7	% 0.0	% 3.9
4	Kendimi, okulun değerli bir üyesi olarak görürüm.	% 37.3	% 43.1	% 7.9	% 7.1	% 4.6
5	Çalıştığım okul bana kendimi geliştirme imkânı tanımaktadır.	% 29.4	% 43.1	% 13.7	% 6.2	% 7.6
6	Okul, teknik araç ve gereç yönünden yeterli donanıma sahiptir.	% 31.4	%35.3	% 13.7	%15.7	% 3.9
7	Okulda çalışanlara yönelik sosyal ve kültürel faaliyetler düzenlenir.	% 25.5	%37.3	%5.8	% 11.8	%19.6
8	Okulda öğretmenler arasında ayırım yapılmamaktadır.	% 37.3	% 43.1	%13.2	% 0.0	% 6.4
9	Okulumuzda yerelde ve toplum üzerinde olumlu etki bırakacak çalışmalar yapmaktadır.	% 29.4	% 47.1	%5.1	%8.6	%9.8
10	Yöneticilerimiz, yaratıcı ve yenilikçi düşüncelerin üretilmesini teşvik etmektedir.	% 31.4	% 47.1	%6.1	%5.6	%9.8
11	Yöneticiler, okulun vizyonunu, stratejilerini, iyileştirmeye açık alanlarını vs. çalışanlarla paylaşır.	% 31.4	%52.9	%5.9	%3.5	%6.3
12	Okulumuzda sadece öğretmenlerin kullanımına tahsis edilmiş yerler yeterlidir.	%25.5	% 25.5	%25.5	%3.9	%19.6
13	Alanıma ilişkin yenilik ve gelişmeleri takip eder ve kendimi güncellerim.	%35.3	%54.9	%7.5	%1.1	% 1.2

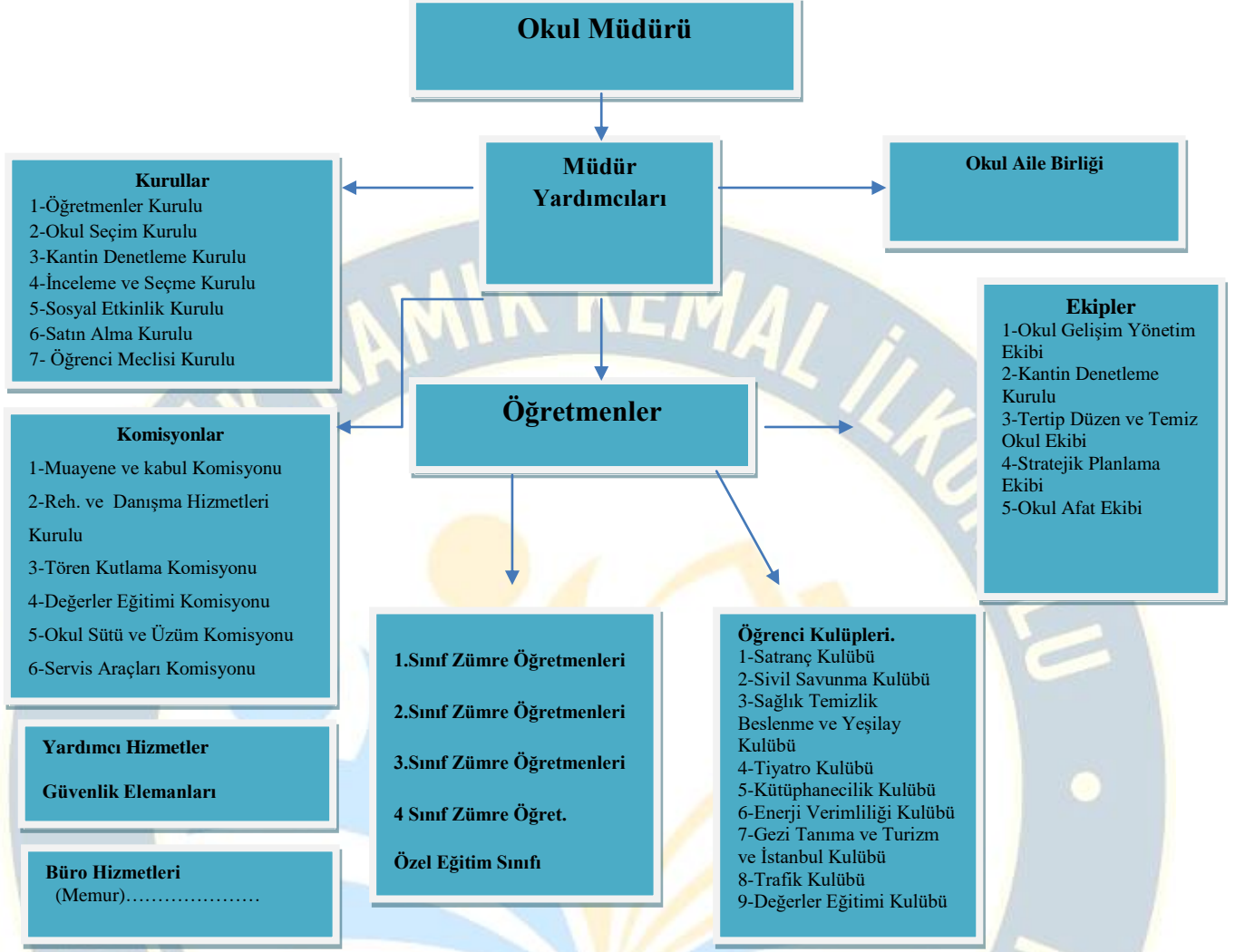
Veli Anketi Sonuçları

SIRA NO	GÖSTERGELER	Kesinlikle Katılıyorum	Katılıyorum	Karasızım	Kismen Katılıyorum	Katılmıyorum
1	İhtiyaç duyduğumda okul çalışanlarıyla rahatlıkla görüşebiliyorum.	% 42.9	% 37.4	% 4.01	% 11.8	% 3.89
2	Bizi ilgilendiren okul duyurularını zamanında öğreniyorum.	% 48.1	% 38.8	% 4.3	%8.8	% 0.0
3	Öğrencimle ilgili konularda okulda rehberlik hizmeti alabiliyorum.	% 28.7	% 47.8	% 9.4	% 6.7	% 7.4
4	Okula ilettiğim istek ve şikayetlerim dikkate alınmıyor.	% 18.9	% 38.0	%14.8	% 16.9	% 11.4
5	Öğretmenler yeniliğe açık olarak derslerin işlenişinde çeşitli yöntemler kullanmaktadır.	% 44.0	% 42.8	% 7.3	% 4,5	% 1.4
6	Okulda yabancı kişilere karşı güvenlik önlemleri alınmaktadır.	% 30.9	% 38.4	% 11.3	%9.6	% 9.8
7	Okulda bizleri ilgilendiren kararlarda görüşlerimiz dikkate alınır.	% 18.3	%46.0	%12.0	% 14,7	%19.0
8	E-Okul Veli Bilgilendirme Sistemi ile okulun internet sayfasını düzenli olarak takip ediyorum.	% 33.9	% 41.2	%4.0	% 13,1	% 7.8
9	Çocuğumun okulunu sevdiğini ve öğretmenleriyle iyi anlaştığını düşünüyorum.	% 61.6	% 30.1	% 4.0	% 0.6	% 3.7
10	Okul, teknik araç ve gereç yönünden yeterli donanıma sahiptir.	% 17.7	% 35.7	%18.1	%16.9	%11.6
11	Okul her zaman temiz ve bakımlıdır.	% 17.9	% 35.8	% 14.3	%17.5	%14.5
12	Okulun binası ve diğer fiziki mekanlar yeterlidir.	% 14.1	% 35.3	%17.4	%17.7	%15.5
13	Okulumuzda yeterli miktarda sanatsal ve kültürel faaliyetler düzenlenmektedir.	%14.1	%35.9	%13.6	%18.1	% 18.3

## 2.7. Kuruluş İçi Analizi

### 2.7.1. Teşkilat Yapısı

Şekil 1. Namık Kemal İlkokulu Teşkilat Şeması



### 2.7.2 İnsan Kaynakları

Okulumuzun faaliyet alanlarına ilişkin hizmetler, kurumumuzdaki tüm çalışanlar tarafından işbirliği ve koordinasyon içerisinde yürütülmektedir. Yöneticilerimiz, eğitim faaliyetleri ile ilgili herhangi bir sorun yaşandığında veya bir ihtiyacın projelendirilerek çözülmesi gerektiğinde, sürecin her aşamasında öğretmenlerimizin ve personelimizin görüş ve önerilerine başvurmaktadır. İletişim yöntemleri çoğunlukla yüz yüze toplantı ve bireysel görüşmeler şeklinde olmakla birlikte, resmi yazışma sistemi olan DYS de etkin kullanılmaktadır. Kurumumuzun resmi internet sitesi ve kurumsal elektronik posta adresimiz aktif olarak kullanılmaktadır. Öğretmenlerimizin her biri, kişisel ve mesleki açıdan farklı yeterliliklere sahiptir. Sunulan hizmetin türüne ve niteliğine göre, kurum içi görevlendirmeler mesleki yeterliliğe göre şekillendirilmektedir. Yöneticiler tarafından, öğretmenlerimize eğitim faaliyetlerinde yeteri kadar serbestlik alanı bırakılmaktadır. Bu durum, öğretmenlerimizin daha verimli olmasını ve kendilerini güvende hissetmelerini sağlamaktadır. Personelimiz, İl ve İlçe Milli Eğitim Müdürlüğümüzün re'sen düzenlediği hizmetiçi eğitim faaliyetlerine eksiksiz katılım sağlamaktadır. Kurumumuzda ortaya çıkan anlık ihtiyaçların giderilmesi için önceden tedbir alınmaktadır. Okulumuzun 2024-2029 Stratejik Planının hazırlık çalışmaları, çalışma takvimine uygun olarak başlatılmıştır ve sistematik olarak devam ettirilmektedir. Personelimiz, stratejik yönetim süreci hakkında yeterli bilgi birikimine sahiptir. Bu durum stratejik plan hazırlama çalışmalarının sahiplenilmesine ve sağlıklı bir şekilde yürütülmesine olanak sunmaktadır.



Tablo 9. Çalışanların Görev Dağılımı

Unvan	Erkek	Kadın	Toplam
<b>Müdür</b>	1	-	<b>1</b>
<b>Müdür Yardımcısı</b>	2	1	<b>3</b>
<b>Sınıf Öğretmeni</b>	12	40	<b>52</b>
<b>Branş Öğretmeni</b>	0	4	<b>4</b>
<b>Rehber Öğretmen</b>	0	3	<b>3</b>
<b>İdari Personel</b>	1	1	<b>2</b>
<b>Yardımcı Personel</b>	0	4	<b>4</b>
<b>Toplam</b>	<b>16</b>	<b>53</b>	<b>69</b>

Tablo 10. İdari Personelin Hizmet Süresine İlişkin Bilgiler

Hizmet Süreleri	2024 Yılı İtibariyle	
	Kişi Sayısı	%
1-4 Yıl	2	40
5-6 Yıl	3	60
7-10 Yıl	-	
10 Yıl üzeri	-	

Tablo 11. Öğretmenlerin Hizmet Süreleri

Hizmet Süreleri	2024 Yılı İtibariyle		
	Kadın	Erkek	Toplam
1-4 Yıl	19	2	21
5-6 Yıl	4	6	10
7-10 Yıl	7	5	12
10-15 Yıl	8	7	15
15 Yıl ve üzeri	0	1	1

Tablo 12. Okul/kurum Rehberlik Hizmetleri

Mevcut Kapasite				Mevcut Kapasite Kullanımı ve Performans					
Psikolojik Danışman Norm Sayısı	Görev Yapan Psikolojik Danışmanın Sayısı	İhtiyaç Duyulan Psikolojik Danışman Sayısı	Görüşme Odası Sayısı	Danışmanlık Hizmeti Alan			Rehberlik Hizmetleri İle İlgili Düzenlenen Eğitim/Paylaşım Toplantısı vb. Faaliyet Sayısı		
				Öğrenci Sayısı	Öğretmen Sayısı	Veli Sayısı	Öğrencilere Yönelik	Öğretmenlere Yönelik	Velilere Yönelik
4	3	1	2	1219	54	500	4	2	8

Tablo 13. Öğretmenlerin Katıldığı Hizmet İçi Eğitim Programları

Katıldığı Çalışmanın Adı	Katılım Sayısı
Uzman Öğretmenlik Eğitim Programı Semineri	15
Fatih Projesi Okullar Envanter Giriş Modülü Kullanımı Semineri	48
Madde Bağımlılığı Semineri	59
Web 2.0 Araçları İle Dijital Öğretim Materyali Hazırlama Kursu	30
Okul Tabanlı Afet Eğitimi Semineri	64
Çalışanların Temel İş Sağlığı ve Güvenliği Eğitimi Kursu	24
Eğitim Öğretim Çalışmalarının Planlı Yürütülmesi Semineri	48

Tablo 14. Öğretmen, Öğrenci ve Derslik Sayıları

Sıra	Öğretmen,Öğrenci, Derslik Bilgileri	Sayı
1	Öğrenci Sayısı	1219
2	Öğretmen Sayısı	59
3	Derslik Sayısı	24
4	Derslik Başına Düşen Öğrenci Sayısı	25
5	Öğretmen Başına Düşen Öğrenci Sayısı	25
Derslik sayımız yetersiz olduğu için ikili eğitim uygulanmakta olup 24 sabah ve 24 öğlen toplam 48 şubemiz bulunmaktadır.		

### 2.7.3 Teknolojik Düzey

Tablo 15. Teknolojik Araç-Gereç Durumu

Araç-Gereçler	2021	2022	2023	İhtiyaç
İnternet Altyapısı	var	var	var	-
Bilişim Teknolojileri Sınıfı	0	0	0	1
Fotokopi Makinası Sayısı	1	1	1	1
Akıllı Tahta Sayısı	18	18	24	0
Dizüstü Bilgisayar Sayısı	7	7	7	0
Projeksiyon Sayısı	8	8	2	0
TV Sayısı	2	2	2	0
Yazıcı Sayısı	6	6	6	0
DYS Kullanımı	var	var	var	-
Bilişim Teknolojileri Öğretmeni Sayısı	0	0	0	1
Elektronik Dilek İstek Şikayet Kullanımı	var	var	var	-
EBA'ya Kayıtlı Öğretmen Sayısı	59	59	59	-
SMS Bilgilendirme Sistemi Kullanımı	var	var	var	-
MEB Tarafından Sağlanan Resmi İnternet Sitesinin Kullanımı	var	var	var	-
Resmi Elektronik Posta Sisteminin Kullanımı	var	var	var	-
Kurumsal İstatistik Elde Etme Sisteminin Kullanımı (anket, form vb..)	var	var	var	-

Tablo 16. Fiziki Mekân Durumu

Sıra	Kullanım Alanı/Türü	Bina Sayısı (Tahsisli Binalar Dahil)	İhtiyaç
1	Hizmet Binası	1	-
2	Kütüphane	1	-
3	İhata Duvarı	1	-
4	Güvenlik Kamera Sayısı	32	-
5	Yemekhane/Kantin	1	-
6	Engelli Asansörü	1	-
7	Engelli Rampası	1	-
8	Çok Amaçlı Salon	1	-
9	Spor Salonu	1	-

#### 2.7.4 Mali Kaynaklar

Müdürlüğümüzün 2024-2028 döneminde kaynakları, uygulanmakta olan tasarruf tedbirleri de dikkati alınarak tahmin edilmiş ve tabloda sunulmuştur.

Tablo 17. Kaynak Tablosu

KAYNAKLAR	2024	2025	2026	2027	2028
Genel Bütçe	30000	35000	40000	45000	50000
Okul Aile Birliği	50000	60000	70000	80000	90000
Özel İdare	5000	6000	7000	8000	10000
Kira Gelirleri	4.500	4.500	4.500	4.500	4.500
Döner Sermaye	-	-	-	-	-
Dış Kaynaklar	15000	20000	25000	30000	35000
Diğer	-	-	-	-	-
TOPLAM	104500	129500	146500	167500	189500

Tablo 18. Gelir Gider Tablosu

Yıllar	2021		2022		2023	
	Gelir	Gider	Gelir	Gider	Gelir	Gider
Harcama Kalemleri						
Temizlik	-	-	-	-	-	-
Küçük Onarım	-	-	-	1.500	-	2.200
Bilişim Malz. Harcamaları	-	2.000	-	2.500	-	3.000
Büro Mobilyaları Harcamaları	-	1.000	-	-	-	-
Telefon	-	960	-	1.200	-	2.400
Sosyal Faaliyetler	1.500	-	6.000	-	15.000	-
Kırtasiye	-	400	-	1.000	-	1.500
Personel Maaşları	-	140.000	-	200.000	-	268.280
GENEL	1.500	144.360	6.000	206.200	15.000	483.580

## 2.7.5 İstatistiki Veriler

### Okulumuz Bina ve Alanları

Okulumuzun binası ile açık ve kapalı alanlarına ilişkin temel bilgiler altta yer almaktadır.

Tablo 19. İstatistiki Veriler Tablosu

Okul Bölümleri		Özel Alanlar	Var	Yok
Okul Kat Sayısı	5	Çok Amaçlı Salon	X	
Derslik Sayısı	28	Çok Amaçlı Saha	X	
Derslik Alanları (m2) ( 1 DERSLİK )	49 m <sup>2</sup>	Kütüphane	X	
Kullanılan Derslik Sayısı	25	Fen Laboratuvarı		X
Şube Sayısı	56	Bilgisayar Laboratuvarı		X
İdari Odaların Alanı (m2)	45m <sup>2</sup>	İş Atölyesi	X	
Öğretmenler Odası (m2)	45m <sup>2</sup>	Beceri Atölyesi		X
Okul Oturum Alanı (m2)	1200m <sup>2</sup>	Pansiyon		X
Okul Bahçesi (Açık Alan)(m2)	2 255m <sup>2</sup>	Mescit	X	
Okul Kapalı Alan (m2)	6000 m <sup>2</sup>			
Sanatsal, bilimsel ve sportif amaçlı toplam alan (m <sup>2</sup> )	132m <sup>2</sup>			
Kantin (m2)	55m <sup>2</sup>			
Tuvalet Sayısı	15			

Tablo 20. İstatistikî Veriler Tablosu

Genel	Kriterler	2021	2022	2023
<b>Öğrenci Durumu</b>	Genel Mevcut	1100	1153	1219
	Ortalama Sınıf Mevcudu	26	26	25
	Mevcudu En Fazla Olan Sınıf Sayısı	12	12	12
	Mevcudu En Az Olan Sınıf Sayısı	3	3	3
	Kaynaştırma Öğrenci Sayısı	15	18	22
<b>Öğrenci Kursları</b>	Kurs Açılan Ders Sayısı	0	3	3
	Katılan Öğrenci Sayısı	0	130	145
	Görev Alan Öğretmen Sayısı	0	5	6
	Kursun Akademik Başarıya Katkısı	0	%26	%28
<b>Sosyal Faaliyetler</b>	Belirli Gün ve Haftalar	10	20	22
	Kutlamalar	3	5	5
	Anma Günleri	3	8	8
	Kermes	0	2	1
<b>Kültürel Faaliyetler</b>	Geziler	0	1	2
	Sergiler	0	2	5
	Tiyatrolar	0	2	4
	Projeler	0	7	18
<b>Devamsız Öğrenciler</b>	Devamsız Öğrenci Sayısı	22	12	8
	Devamsız İken Devamı Sağlanan Öğrenci Sayısı	15	20	24
	Devamsız Öğrenci Ortalaması	%0,02	%0,010	%0,006
<b>Sosyal Kulüpler</b>	Kurulan Sosyal Kulüpler	12	12	12
	Gerçekleşen Projeler	2	5	8
<b>Personel Devam Durumu</b>	İzin Alan Personel Sayısı	24	22	26
	Rapor Alan Personel Sayısı	12	14	8
	Sevk Alma Sıklığı	0,06	0,07	0,04
<b>Rehberlik Hizmetleri</b>	Yararlanan Öğrenci Sayısı	1100	1153	1219
	Velilere Yönelik Seminerler	10	25	28
	Öğrencilere Yönelik Seminerler	6	8	13
	Öğretmenlere Yönelik Seminerler	2	3	3
<b>Projelere Katılım</b>	MEB Projeleri(İl, İlçe MEM dahil)	12	14	16
	Belediye Projeleri	0	0	0
	AB Projeleri	2	2	2
	Diğer Dış Çevre Projeleri (Teknofest)	0	0	5
<b>Sivil Savunma Çalışmaları</b>	Yangın Tatbikatı	1	1	1
	Deprem Tatbikatı	1	1	1
	KRBN Tatbikatı	1	1	1
	Diğer Sivil Savunma Faaliyetleri	1	1	1

## 2.8. Dış Çevre Analizi (Politik, Ekonomik, Sosyal, Teknolojik, Yasal ve Çevresel Etkenler Analizi – PESTLE)

Tablo 21 Pestle Analizi

Politik-Yasal etkenler	Ekonomik etkenler
<ul style="list-style-type: none"><li>• Kalkınma Planı ve Orta Vadeli Program,</li><li>• Bakanlık, il ve ilçe stratejik planlarının incelenmesi,</li><li>• Yasal yükümlülüklerin belirlenmesi,</li><li>• Oluşturulması gereken kurul ve komisyonlar</li><li>• Okul çevresindeki politik durum</li></ul>	<ul style="list-style-type: none"><li>• Okulun bulunduğu çevrenin genel gelir durumu,</li><li>• İş kapasitesi,</li><li>• Okulun gelirini arttırıcı unsurlar,</li><li>• Okulun giderlerini arttırıran unsurlar,</li><li>• Tasarruf sağlama imkânları,</li><li>• İşsizlik durumu,</li><li>• Mal-ürün ve hizmet satın alma imkânları,</li><li>• Kullanılabilir bütçe</li></ul>
Sosyokültürel etkenler	Teknolojik etkenler
<ul style="list-style-type: none"><li>• Kariyer beklentileri,</li><li>• Ailelerin ve öğrencilerin bilinçlenmeleri,</li><li>• Aile yapısındaki değişimler (geniş aileden çekirdek aileye geçiş, erken yaşta evlenme vs.),</li><li>• Nüfus artışı,</li><li>• Göç,</li><li>• Nüfusun yaş gruplarına göre dağılımı,</li><li>• Hayat beklentilerindeki değişimler (Hızlı para kazanma hırısı, lüks yaşama düşkünlük, kırsal alanda kentsel yaşam),</li><li>• Beslenme alışkanlıkları,</li><li>• Değerler, mesleki etik kuralları vb</li></ul>	<ul style="list-style-type: none"><li>• Okulun teknoloji kullanım durumu</li><li>• e- Devlet uygulamaları,</li><li>• Dijital Platformlar üzerinden uzaktan eğitim imkânları,</li><li>• Okulun sahip olmadığı teknolojik araçlar</li><li>• Personelin ve öğrencilerin teknoloji kullanım kapasiteleri,</li><li>• Personelin ve öğrencilerin sahip olduğu teknolojik araçlar,</li><li>• Teknoloji alanındaki gelişmeler</li><li>• Teknolojinin eğitimde kullanımı</li></ul>
Çevresel Etkenler	
<ul style="list-style-type: none"><li>• Hava ve su kirlenmesi,</li><li>• Toprak yapısı,</li><li>• Bitki örtüsü,</li><li>• Doğal kaynakların korunması için yapılan çalışmalar,</li><li>• Çevrede yoğunluk gösteren hastalıklar,</li><li>• Doğal afetler (deprem kuşağında bulunma, Covid 19, kene vakaları vb.)</li></ul>	

## 2.9. Güçlü ve Zayıf Yönler ile Fırsatlar ve Tehditler ( GZFT) Analizi

Okulumuzun temel istatistiklerinde verilen okul künyesi, çalışan bilgileri, bina bilgileri, teknolojik kaynak bilgileri ve gelir gider bilgileri ile paydaş anketleri sonucunda ortaya çıkan sorun ve gelişime açık alanlar iç ve dış faktör olarak değerlendirilerek GZFT tablosunda belirtilmiştir. Dolayısıyla olguyu belirten istatistikler ile algıyı ölçen anketlerden çıkan sonuçlar tek bir analizde birleştirilmiştir. Kurumun güçlü ve zayıf yönleri donanım, malzeme, çalışan, iş yapma becerisi, kurumsal iletişim gibi çok çeşitli alanlarda kendisinden kaynaklı olan güçlülükleri ve zayıflıkları ifade etmektedir ve ayırmda temel olarak okul müdürü/müdürlüğü kapsamından bakılarak iç faktör ve dış faktör ayrımı yapılmıştır.

Tablo 22. GZFT Analizi

İç Çevre		Dış Çevre	
<u>Güçlü Yönler</u>	<u>Zayıf Yönler</u>	<u>Fırsatlar</u>	<u>Tehditler</u>
Yeterli miktarda sanatsal ve kültürel faaliyetler düzenlenir. Derslik başına düşen öğrenci sayımızın 31 olması.	Okul kantininde satılan malzemeler çok sağlıklı ve güvenli değildir. Öğrencilerimizin yarısından çoğu diğer yerlerden ,ilerden göç ederek gelmektedir.	Pendik Belediyesinin parasal katkıları	Velilerin ekonomik seviyelerinin düşük olması.
Öğretmenler arasında ayırım yapılmamaktadır.	Çalışanlara yönelik düzenlenen sosyal faaliyetler yetersizdir.	Kaynarca / Pendik halkının eğitimle ilgili olması.	Aile yapısında ortaya çıkan olumsuzlukların artması.
Okul çalışanlarıyla rahatça görüşebilmektedir.	Okulun binası ve diğer fiziki alanlar yetersizdir.	Pendik 'te teknolojik ürünlerin kullanım oranının yüksek olması.	Hızlı göç alması
İlçe Merkezinden 3 km.uzak ve gürültüsüz bir ortamdadır.	Isıtma sisteminin haricinde bahçe ve oyun alanları yetersizdir.	Bakanlığımızın 2023 eğitim vizyonu.	İnsanların değişen sosyal yapı ile birlikte geleneklerinden uzaklaşması ve artan yoksulluk
Akıllı tahta Prjeksiyon ,bilgisayar yazıcılar ve fotokopi makinası sayımız yeterlidir	İnternet alt yapısı ve bilgisayarlar yetersiz, teknolojik sınıfı ve yabancı dil sınıfı yoktur.	Öğrencilerimiz doğayla iç içe olmayıp gezi ile hayvanat bahçelerin gitmeleri,bitkileri ve hayvanları tanımaları .	İşsizlik gibi sorunlar
Okul müdürüyle rahatça görüşülmektedir.	Bütçesi kısıtlıdır.Zor Karşılamaktayız.		İnsanlar arasında ki kişisel rekabetin artmasına,
Okul duyuruları zamanında öğrenilmektedir.			Teknolojik donanımın okulumuzun her biriminde yeterli olmaması.



## 2.10. Tespit ve İhtiyaçlar

### Gelişim ve Sorun Alanları

Paydaş analizi, kurum içi ve dışı analiz sonucunda bakanlığın faaliyetlerine ilişkin gelişim ve sorun alanları tespit edilmiştir. Belirlenen gelişim ve sorun alanları üç tema altında gruplandırılarak plan mimarisinin oluşturulmasında temel alınmıştır.

Tablo 23. Tespit ve İhtiyaçlar

Durum Analiz Aşamaları	Tespitler	İhtiyaçlar
Okul-Veli iletişiminin artırılması	Eğitim öğretim sürecinde kaliteyi arttırmak Öğretmenlere yönelik hizmetiçi eğitimler	Okulun sosyal, kültürel, sanatsal ve sportif faaliyet alanlarının yetersizliği Okul aile birliklerini süreçlere etkin katılımının sağlanması
Özel eğitime ihtiyaç duyan bireylerin uygun eğitime erişimi	Özel eğitime ihtiyaç duyan bireyler için sunulan eğitim öğretim hizmetleri	Okulumuzun fiziki kapasitesinin iyileştirilmesi
Okula devam konusunda çalışmalar yapılması	Öğrencilere yönelik oryantasyon faaliyetleri	Kurum kültürünün geliştirilmesi

## 3. GELECEĞE BAKIŞ

Okul Müdürlüğümüzün Misyon, vizyon, temel ilke ve değerlerinin oluşturulması kapsamında öğretmenlerimiz, öğrencilerimiz, velilerimiz, çalışanlarımız ve diğer paydaşlarımızdan alınan görüşler, sonucunda stratejik plan hazırlama ekibi tarafından oluşturulan Misyon, Vizyon, Temel Değerler; Okulumuz üst kuruluna sunulmuş ve üst kurul tarafından onaylanmıştır.

### 3.1.Misyon

Öğrencilerimizi; topluma yararlı, Türkiye Cumhuriyeti'ne sahip çıkan, ahlaklı, yaratıcı, pozitif düşünen ve ülkesini tüm dünyada temsil eden nitelikli bireyler olarak yetiştiriyoruz.

### 3.2.Vizyon

Ülkemizi her alanda ileri götürecek bilgili, kültürlü, ahlaklı, özgüveni yüksek, adalet ve sorumluluk sahibi bireyler yetiştiren seçkin bir okul olmaktır.

### 3.3. Temel Değerler

1. İnsana saygıya öncelik veririz.
2. Öğrencilerimizin geleceği bizim de geleceğimizdir.
3. Başarmak için takım ruhunu canlı tutarız.
4. Atatürk ilkelerini ve cumhuriyet kazanımlarını korumak ve yüceltmeyi esas alırız.
5. Evrensel ve bilimsel ilkeler doğrultusundaki yeniliğe ve değişime açığız.
6. Karşılıklı güven ve dürüstlük,
7. Çalışanları tanır, yeteneklerini geliştirir, fikirlerine değer verir, yeni fikir üretimini destekleriz.
8. Öğrenci, veli ve toplum beklentilerine odaklı çalışırız.
9. Ülkemizin çıkarı her zaman kendi çıkarlarımızdan önde gelir.
10. Eğitimde kaliteyi ön planda tutarız

#### 4. AMAÇ, HEDEF VE STRATEJİLERİN BELİRLENMESİ

Stratejik amaçlar; misyon, vizyon, ilke ve değerlerle uyumlu, misyonun yerine getirilmesine katkıda bulunacak ve mevcut durumdan gelecekteki arzu edilen duruma dönüşümü sağlayabilecek nitelikte, ulaşılmak istenen noktayı açık bir şekilde ifade eden ve stratejik planlama sürecinin sonraki aşamalarına rehberlik edecek şekilde stratejik konulara uygun olarak tespit edilmiştir. Hedeflerin tespitinde; paydaş beklentileri, konulara ilişkin alternatifler, mevcut durum analizi ve istatistikî verilerin varlığı ve verilere olan ihtiyaç göz önünde bulundurulmuştur. Stratejik planlama çalışmaları ile; kurumsal rol ve sorumluluklar çerçevesinde stratejinin operasyonlara dönüştürülmesi, hizmet birimleri arasında sinerji yaratılarak, tespit edilen stratejilerine yönlendirilmesi, bireysel stratejilerin kurumsal stratejiler ile ilişkilendirilerek bütünleştirilmesi, bir başka ifadeyle stratejik yönetimin sürekli bir süreç haline getirilmesi ve herkes tarafından benimsenmesinin sağlanması hedeflenmiştir.

Bu bölümde Namık Kemal İlkokulu Müdürlüğü 2024-2028 Stratejik Planı'nın amaç, hedef, hedef kartı ve stratejilerine yer verilmiştir. Stratejilere ilişkin yapılacak çalışmaları belirten eylemler ile hedef kartlarında yer alan göstergelerin tanım, formül ve kavramsal çerçevelerine "Eylem Planı ve Gösterge Bilgi Tablosu" dokümanında ayrıca yer verilmiştir.

#### 4.2. Amaçlar ve Hedefler

<b>AMAÇ1(A1)</b>	<b>Öğrencilerin eğitim öğretime etkin katılımlarıyla donanımlı olarak bir üst öğrenime geçişi sağlanacaktır.</b>
<b>Hedef1.1 (H1.1)</b>	Öğrenme kayıpları önleyici çalışmalar yapılarak azaltılacaktır.
<b>AMAÇ2(A2)</b>	Öğrencilere medeniyetimizin ve insanlığın ortak değerleriyle çağın gereklerine uygun bilgi, beceri, tutum ve davranışlar kazandırılacaktır.
<b>Hedef2.1 (H2.1)</b>	Öğrencilere evrensel değerler, sağlıklı yaşam ve çevre bilinci duyarlılığı kazandırılacaktır.
<b>AMAÇ3(A3)</b>	Eğitim ortamlarının fiziki imkânları geliştirilecektir.
<b>Hedef3.1 (H3.1)</b>	Temel eğitimde okulların niteliğini arttıracak uygulama ve çalışmalara yer verilecektir.
<b>AMAÇ4(A4)</b>	Temel eğitimde öğrencilerin kaliteli eğitime erişimleri fırsat eşitliği temelinde artırılarak bilişsel, duyuşsal ve fiziksel olarak çok yönlü gelişimleri sağlanacak ve temel hayat becerilerini edinmiş öğrenciler yetiştirilecektir.
<b>Hedef4.1 (H4.1)</b>	Öğrencilerin bilimsel, kültürel, sanatsal, sportif ve toplum hizmeti alanlarında ders dışı etkinliklere katılım oranı artırılacaktır.

## Performans Göstergeleri

<b>Tema: Eğitim Öğretimde Kalite</b>	
<b>Okul/Kurum Türü : İlkokul</b>	
<b>Amaç</b>	A.1. Öğrencilerin eğitim öğretime etkin katılımlarıyla donanımlı olarak bir üst öğrenime geçişi sağlanacaktır.
<b>Hedef</b>	H.1.1. Öğrenme kayıpları önleyici çalışmalar yapılarak azaltılacaktır.
<b>Performans Göstergeleri</b>	PG.1.1.İlkokullarda Yetiştirme Programına(İYEP) dahil olan öğrencilerin Türkçe dersi kazanımlarına ulaşma oranı (%) PG.1.2.İlkokullarda Yetiştirme Programına dahil olan öğrencilerin matematik dersi kazanımlarına ulaşma oranı (%) PG.1.3.20 gün ve üzeri özürsüz devamsızlık yapan öğrenci oranı(%) PG.1.4. 20 gün ve üzeri özürlü devamsızlık yapan öğrenci oranı (%)
<b>Stratejiler</b>	S.1.Öğrencilerin Türkçe dersindeki eksikleri tespit edilerek İYEP aracılığıyla akademik yeterliklerinin artırılması sağlanacaktır. S.2 Öğrencilerin matematik derslerindeki eksikleri tespit edilerek İYEP aracılığıyla akademik yeterliklerinin artırılması sağlanacaktır. S.3 Dijital platformlar aracılığıyla öğrencilerin tamamlayıcı ve destekleyici eğitim almaları sağlanacaktır. S.4 İYEP'in ders içeriklerine katkı sağlayacak etkinlik, okuma vb aktivitelerin zenginleştirilmesi sağlanacaktır. S.5 İYEP içerikleri öğrencinin hazırbulunuşluk seviyesi dikkate alınarak hazırlanacaktır. S.6 Öğrencilerin devamsızlık nedenleri tespit edilerek devamsızlığa neden olan etmenler giderilecektir.

### Amaç,Hedef,Gösterge ve Stratejilere İlişkin Kart Şablonu

<b>Amaç1(A1)</b>	Öğrencilerin eğitim öğretime etkin katılımlarıyla donanımlı olarak bir üst öğrenime geçişi sağlanacaktır.
<b>Hedef1.1(H1.1)</b>	Öğrenme kayıpları önleyici çalışmalar yapılarak azaltılacaktır.

Performans Göstergeleri	Hedef Etkisi*	Başlangıç Değeri**	1.Yıl	2.Yıl	3.yıl	4.Yıl	5.Yıl	İzleme Sıklığı	Rapor Sıklığı
PG1.1.1	25%	90%	90%	95%	95%	95%	100%	1 Yıl	2 Yıl
PG1.1.2	25%	90%	90%	95%	95%	95%	100%	1 Yıl	2 Yıl
PG1.1.3	25%	0.5%	0.5%	0.4%	0.4%	0.3%	0.5%	1 Yıl	2 Yıl
PG1.1.4	25%	0.5%	0.5%	0.4%	0.4%	0.3%	0.5%	1 Yıl	2 Yıl
<b>Koordinatör Birim</b>	Öğretmenler Kurulu,Rehberlik Servisi,Okul İdaresi,Sınıf Öğretmenleri								
<b>İş birliği Yapılacak Birimler</b>	İlçe Milli Eğitim Müdürlüğü Zümre Öğretmenler Kurulu								
<b>Riskler</b>	Veli iletişim – adres bilgilerine ulaşılamaması Veli seminerlerine katılım oranlarının az olması								

<b>Stratejiler</b>	Hazırlanacak program doğrultusunda her öğrencimiz en az birkez ziyaret edilecek. Düzenlenen veli seminerlerinin sayısı arttırılacak. Velilerin bilgi düzeylerine uygun eğitim faaliyetleri düzenlenecek.
<b>MaliyetTahmini</b>	10000TL
<b>Tespitler</b>	Ozürü ve özürsüz devamsızlık oranı beklenen seviyenin üzerindedir.
<b>İhtiyaçlar</b>	Devamsızlık oranlarının azaltılmasına ihtiyaç vardır. Veli adres bilgilerinde değiştiğinde eğer nüfus müdürlüklerinde değişiklik kaydı yapıldıysa okul üzerinden güncelleme yapma yolu ile değişikliğe ulaşılabilir. Fakat nüfus müdürlüklerine bildirilmeyen adres değişimlerinde yerel kaynaklarla işbirliğine ihtiyaç vardır.

<b>Tema: Eğitim Öğretimde Kalite</b>	
<b>Okul/Kurum Türü : İlkokul</b>	
<b>Amaç</b>	A.2. Öğrencilere medeniyetimizin ve insanlığın ortak değerleriyle çağın gereklerine uygun bilgi, beceri, tutum ve davranışlar kazandırılacaktır.
<b>Hedef</b>	H.2.1. Öğrencilere evrensel değerler, sağlıklı yaşam ve çevre bilinci duyarlılığı kazandırılacaktır.
<b>Performans Göstergeleri</b>	PG.2.1 Öğrenci başına okunan kitap sayısı PG.2.2 Sağlıklı ve dengeli beslenme ile ilgili verilen eğitim sayısı PG.2.3 Sağlıklı ve dengeli beslenme ile ilgili verilen eğitime katılan öğrenci sayısı PG.2.4. Çevre bilincinin artırılmasına yönelik verilen eğitim sayısı PG.2.5. Çevre bilincinin artırılmasına yönelik verilen eğitimlere katılan öğrenci sayısı PG.1.6. Nezaket kurallarına yönelik yapılan etkinlik sayısı PG.1.7. Nezaket kurallarına yönelik yapılan etkinliklere katılan öğrenci sayısı
<b>Stratejiler</b>	S1 Okul kütüphanesi zenginleştirilecek, öğrencilerin kütüphaneden yararlanması sağlanacaktır. S2. Türkçe dersinde ders saatinin bir bölümü okumaya ayrılacak ve okul müdürlüğüne planlanan zamanlarda okuma etkinlikleri düzenlenecektir. S3. Serbest etkinlikler saati, öğrencilerin sanatsal, sportif ve kültürel faaliyetlere katılım sağlayacağı şekilde düzenlenecektir. S4. Öğrencilere sağlıklı ve dengeli beslenmelerine yönelik bilgilendirme eğitimleri ve etkinlikler yapılacaktır. S5. Öğrencilerin çevre bilincinin artırılmasına yönelik etkinlikler yapılacaktır. S6. Öğrencilere, nezaket ve görgü kuralları konusunda eğitimler verilerek konuya ilişkin etkinlikler düzenlenecektir.

### Amaç, Hedef, Gösterge ve Stratejilere İlişkin Kart Şablonu

<b>Amaç2</b>	Öğrencilere medeniyetimizin ve insanlığın ortak değerleriyle çağın gereklerine uygun bilgi, beceri, tutum ve davranışlar kazandırılacaktır.
<b>Hedef2.1</b>	Öğrencilere evrensel değerler, sağlıklı yaşam ve çevre bilinci duyarlılığı kazandırılacaktır.

Performans Göstergeleri	Hedefe Etkisi*	Başlangıç Değeri**	1.Yıl	2.Yıl	3.yıl	4.Yıl	5.Yıl	İzlem e Sıklığı	Rapor Sıklığı
PG2.1	20%	20	20	25	20	35	36	1 Yıl	2 Yıl
PG2.2	10%	3	3	3	4	4	5	1 Yıl	2 Yıl
PG2.3	10%	1100	1100	1100	1100	1100	1100	1 Yıl	2 Yıl
PG2.4	15%	2	2	2	3	3	4	1 Yıl	2 Yıl
PG2.5	15%	1100	1100	1100	1100	1100	1100	1 Yıl	2 Yıl
PG2.6	15%	1	1	2	2	3	4	1 Yıl	2 Yıl
PG2.7	15%	1100	1100	1100	1100	1100	1100	1 Yıl	2 Yıl
<b>Koordinatör Birim</b>	Okul idaresi ve Öğretmenler, Rehberlik Servisi								
<b>İşbirliği Yapılacak Birimler</b>	Proje Ekibi								
<b>Riskler</b>	“Eğitimde Başarı” kavramından yalnızca akademik başarının anlaşılması Eğitimcilerin yerel ve ulusal düzeyde yürütülen çalışmalara gönüllü olarak yeterli desteği vermemesi								
<b>Stratejiler</b>	S1 Okul kütüphanesi zenginleştirilecek, öğrencilerin kütüphaneden yararlanması sağlanacaktır. S2 Öğrencilerin çevre bilincinin artırılmasına yönelik etkinlikler yapılacaktır. S3 Öğrencilere, nezaket ve görgü kuralları konusunda eğitimler verilerek konuya ilişkin Etkinlikler düzenlenecektir.								
<b>Maliyet Tahmini</b>	10.000TL(2024Yılı)								
<b>Tespitler</b>	“Başarı” kavramı denince yalnızca akademik başarı kavramı anlaşılması Gönüllü öğretmen bulmada zorlanması Velilerde bu tür etkinliklerin faaliyetlerin belirli bir maliyette olacağı şeklinde yanlış bir kaniya sahip olmaları								

<b>Tema: Eğitim Öğretimde Kalite</b>	
<b>Okul/Kurum Türü : İlkokul</b>	
<b>Amaç</b>	A.3.Eğitim ortamlarının fiziki imkânları geliştirilecektir.
<b>Hedef</b>	H.3.1.Temel eğitimde okulların niteliğinin iarttıracak uygulama ve çalışmalara yer verilecektir.
<b>Performans Göstergeleri</b>	PG.1.1.İyileştirilen fiziki mekân (derslikler, sporsalonu,kütüphaneler,atölyelervb.) sayısı.
<b>Stratejiler</b>	S1.Fiziki mekânların iyileştirilmesi için kamu idareleri,belediyeler ve işverenlerle işbirlikleri yapılacaktır. S2.Atölye ve laboratuvarların iyileştirilmesi için sector ile işbirlikleri yapılacaktır.

## Amaç,Hedef,Gösterge v eStratejilere İlişkin Kart Şablonu

<b>Amaç3</b>	Eğitim ortamlarının fiziki imkânları geliştirilecektir.
<b>Hedef3.1</b>	Temel eğitimde okulların niteliğini arttıracak uygulama ve çalışmalara yer verilecektir.

PerformansGöstergeleri	Hedefe Etkisi*	Başlangıç Değeri**	1.	2.	3.	4.	5.	İzleme Sıklığı	Rapor Sıklığı
			Yıl	Yıl	Yıl	Yıl	Yıl		
PG1.1.1	100%	90%	90%	95%	95%	100%	100%	1 Yıl	2 Yıl
<b>KoordinatörBirim</b>	Okul Yönetimi								
<b>İşbirliğiYapılacakBirimler</b>	Namık Kemal İlkokulu Birlik Yönetimi, İlçe MEM, Belediye,Veliler								
<b>Riskler</b>	Binanın fiziki imkanları yeterlidir.								
<b>Stratejiler</b>	S1Fiziki mekânların iyileştirilmesi için kamu idareleri, belediyeler ve işverenlerle iş birlikleri yapılacaktır. S2Atölyelerimizin iyileştirilmesi için sector ile işbirlikleri yapılacaktır.								
<b>MaliyetTahmini</b>	21.300 TL(2024Yılı)								
<b>Tespitler</b>	Spor salonunun tefrişi işlemi yapılacak işler arasında yer almaktadır.								
<b>İhtiyaçlar</b>	Spor salonu tefrişinin yapılması.								

### Tema: Eğitim Öğretimde Kalite

#### Okul/Kurum Türü : İlkokul

<b>Amaç</b>	A.4.Temel eğitimde öğrencilerin kaliteli eğitime erişimleri fırsat eşitliği temelinde artırılarak bilişsel,duyuşsal ve fiziksel olarak çok yönlü gelişimleri sağlanacak ve temel hayat becerilerini edinmiş öğrenciler yetiştirilecektir.
<b>Hedef</b>	H.1.Öğrencilerin bilimsel,kültürel,sanatsal,sportif ve toplum hizmeti alanlarında ders dışı etkinliklere katılım oranı artırılabacaktır.
<b>Performans Göstergeleri</b>	PG.1.1.Okulda bir eğitim ve öğretim döneminde bilimsel,kültürel,sanatsal ve sportif alanlarda en az bir faaliyete katılan öğrenci oranı (%) PG.1.2.Bir eğitim ve öğretim yılında en az iki sosyal sorumluluk ve toplum hizmeti çalışmalarına katılan öğrenci oranı (%) PG.1.3.Bir eğitim ve öğretim yılında yerel,ulusal ve uluslararası proje,yarışmavb.etkinliklere katılan öğrenci oranı (%) PG.1.4.Okulda bir eğitim ve öğretim yılında geleneksel çocuk oyunları alt başlığında en az bir faaliyete katılan öğrenci oranı (%) PG.1.5.Okulda bir eğitim ve öğretim yılında geleneksel çocuk oyunlarına yönelik olarak düzenlenen alan/mekan sayısı.
<b>Stratejiler</b>	S1.Her bir öğrencinin bir kulüp faaliyetinde aktif olarak yer alması sağlanarak kulüp faaliyetlerinin etkinliği artırılabacaktır. S2.Öğrencilerin seviyelerine uygun olarak toplumsal sorunların çözümüne katkı sağlamak ve farkındalık oluşturmak amacıyla afet ve acil durum,çevre,eğitim,spor,kültür ve turizm,sağlık ve sosyal hizmetler alanlarında toplum hizmeti faaliyetlerine katılımları artırılabacaktır. S3.Oku lbünyesinde yarışmalar düzenlenecektir. S4.Diğer kurum ve kuruluşlarla işbirliği içerisinde yürütülen bilimsel, sosyal, kültürel, sanatsal ve sportif alanlardaki faaliyetler artırılabacaktır. S5.Okul bahçeleri çocukların geleneksel oyunlarla vakit geçirmelerini sağlayacak ve gelişimlerini destekleyecek şekilde etkin olarak kullanılacaktır. S6.Okul bünyesinde etkinlikler düzenlenecektir. S7. Öğrencilerin yerel, ulusal ve uluslararası proje ve yarışmalara katılmaları teşvik edilecektir. S8.e-okul sisteminde bulunan sosyal etkinlik modülünde gerçekleştirilen etkinlikler işlenecektir. S9.Okul bahçeleri geleneksel çocuk oyunlarına yönelik düzenlenecektir. S10.Öğrenci seviyesi ve öğretim program kazanımlarına uygun olarak geleneksel çocuk oyunları ders içi etkinliklerde kullanılacaktır. S11.Eğitim öğretim yıl içerisinde okullarda geleneksel çocuk oyunları şenliği yapılacaktır.

## Amaç,Hedef,Gösterge ve Stratejilere İlişkin Kart Şablonu

<b>Amaç4</b>	Temel eğitimde öğrencilerin kaliteli eğitime erişimleri fırsat eşitliği temelinde artırılarak bilişsel, duyuşsal ve fiziksel olarak çok yönlü gelişimleri sağlanacak ve temel hayat Becerilerini edinmiş öğrenciler yetiştirilecektir.
<b>Hedef4.1</b>	Öğrencilerin bilimsel,kültürel,sanatsal,sportif ve toplum hizmet alanlarında ders dışı etkinliklere katılım oranı artırılabacaktır.

Performans Göstergeleri	Hedef Etkisi*	Başlangıç Değeri**						İzleme Sıklığı	Rapor Sıklığı
			1.Yıl	2.Yıl	3. yıl	4. Yıl	5.Yıl		
PG1.1.1	20%	80%	80%	85%	90%	95%	100%	1 Yıl	2 Yıl
PG1.1.2	20%	50%	50%	55%	60%	65%	70%	1 Yıl	2 Yıl
PG1.1.3	20%	25%	30%	35%	40%	45%	50%	1 Yıl	2 Yıl
PG1.1.4	20%	80%	80%	85%	90%	95%	100%	1 Yıl	2 Yıl
PG1.1.5	20%	5	5	5	6	6	7	1 Yıl	2 Yıl
<b>KoordinatörBirim</b>	ÖğretmenlerKurulu								
<b>İşbirliğiYapılacak Birimler</b>	ProjeEkibi								
<b>Riskler</b>	Eğitimcilerin yerel ve ulusal düzeyde yürütülen çalışmalara gönüllü olarak yeterli destek vermemesi Sosyal,kültürel,sportif faaliyetlerle ilgili kurumlarda veri toplanamaması Okul içi yarışmalara öğrenci katılımının az olması								
<b>Stratejiler</b>	S1 Her bir öğrencinin bir kulüpfaaliyetinde aktif olarak yer alması sağlanarak kulüp faaliyetlerinin etkinliği artırılabacaktır. S2 Okul bünyesinde yarışmalar düzenlenecektir. S3 Oku l bahçeleri çocukların geleneksel oyunlarla vakit geçirmelerini sağlayacak ve gelişimlerini destekleyecek şekilde etkin olarak kullanılacaktır. S4 Öğrencilerin yerel,ulusal ve uluslararası proje ve yarışmalara katılmaları teşvik edilecektir. S5 E-okul sisteminde bulunan sosyal etkinlik modülünde gerçekleştirilen etkinlikler işlenecektir.								
<b>MaliyetTahmini</b>	10.000TL(2024Yılı)								
<b>Tespitler</b>	Okulumuzda her öğrenci en az bir sosyal kulüp ve toplum hizmeti çalışmalarına katılır. Her eğitim öğretim yılında okulumuzda Geleneksel Çocuk Oyunları Turnuvaları düzenlenir. Futbol,mendil kapmaca,seksek,yakan top turnuvalarındaoluşturulan her takımda farklı öğrencilerin görev alması teşvik edilir. Okul bahçemiz geleneksel çocuk oyunlarına uygun olarak dizayn edilmiştir. Yakan top, mendil kapmaca ve seksek için bahçe alanında uygun çizimler yaptırılmıştır Okul içinde belirligün ve haftalarda resim,şiir yarışmalarıdüzenli olarak düzenlenmektedir.								
<b>İhtiyaçlar</b>	Her öğrencinin katılım sağlayacağı şekilde yarışmalar düzenlemek. Yarışma, proje, sosyal faaliyetler vb konularda velileri bilgilendirmek.								

### 3.5. Maliyetlendirme

Namık Kemal İlkokulu 2024-2028 Stratejik Plan çalışmaları kapsamında Maliyetlendirme çalışmaları yapılmıştır. Bu çalışmalar Müdürlüğümüzün sahip olduğu mali kaynakların stratejik amaç, hedef ve faaliyetlerin gerçekleştirilmesinde etkin ve gerçekçi bir şekilde kullanılmasını hedeflemektedir. Stratejik Planın başarısında plan-bütçe bağlantısı büyük önem arz etmektedir.

Okulumuzun Stratejik Plan Maliyetlendirme çalışmaları şu şekilde yapılmıştır:

- Hedeflere ilişkin eylemler durum analizi çalışmaları sonuçlarından hareketle birimlerin katılımlarıyla tespit edilmiştir,
- Eylemlere ilişkin maliyetlerin bütçe dağılımları yapılmadan önce genel yönetim giderleri ayrılmıştır,
- Müdürlüğümüze Bakanlık bütçesinden ayrılan pay ve diğer gelirler hesaplanmıştır,
- Eylemlere ilişkin tahmini maliyetler belirlenmiştir,
- Eylem maliyetlerinden hareketle hedef maliyetleri belirlenmiştir,
- Hedef maliyetlerinden yola çıkılarak amaç maliyetleri belirlenmiş ve amaç maliyetlerinden de Stratejik Plan maliyeti belirlenmiştir.

2024-2028 Stratejik Planı Faaliyet/Proje Maliyetlendirme Tablosu

HEDEFLER	2024	2025	2026	2027	2028	Toplam
<b>STR AMAÇ 1</b>						
<b>Hedef 1.1</b>	6000	7000	7500	8000	9000	37500
<b>Hedef 1.2</b>	6000	6500	9000	10000	11000	42500
<b>STR AMAÇ 2</b>						
<b>Hedef 2.1</b>	4000	4500	5000	5500	6000	25000
<b>Hedef 2.2</b>	4500	4500	5000	5500	6000	25500
<b>STR AMAÇ 3</b>						
<b>Hedef 3.1</b>	600	650	650	700	800	3400
<b>STR AMAÇ 4</b>						
<b>Hedef 4.1</b>	1200	1400	1600	1800	2000	8000
<b>TOPLAM</b>	21300	24550	28750	31500	34800	141900



## 5. İZLEME VE DEĞERLENDİRME

### Plan Gelişiminin İzlenmesi

Namık Kemal İlkokulu 2024-2028 yıllarını kapsayan bir dönem için hazırlanmıştır. Planın başarıya ulaşması için bu dönemler içinde yıllık iki kez gözden geçirilmesi gerekmektedir. Bu değerlendirme, faaliyet alanları çerçevesinde, Okulumuzun hazırlayacağı 6 yıllık faaliyet raporlarıyla yapılacaktır. İlerleme sağlanan ve sağlanamayan alanların ortaya konulacağı bu raporlar, faaliyetlerin sürekli geliştirilmesi için plana ışık tutacaktır.

Namık Kemal İlkokulu 2024-2028 Stratejik Planı'nın İzleme ve Değerlendirme uygulamaları, MEB 2024-2028 Stratejik Planı İzleme ve Değerlendirme Modeli çerçevesinde yürütülecektir. İzleme ve değerlendirme sürecine yön verecek temel ilkeleri; "Katılımcılık, Saydamlık, Hesap verebilirlik, Bilimsellik, Tutarlılık ve Nesnellik" olarak ifade edilebilir.

İdarelerin kurumsal yapılarının kendine has farklılıkları, izleme ve değerlendirme süreçlerinin de farklılaşmasını beraberinde getirmektedir. Eğitim idarelerinin ana unsurunun, girdi ve çıktılarının insan oluşu, ürünlerinin değerinin kısa vadede belirlenememesine ve insan unsurundan kaynaklı değişkenliğin ve belirsizliğin fazla olmasına yol açmaktadır. Bu durumda sadece nicel yöntemlerle yürütülecek izleme ve değerlendirmelerin eğitsel olgu ve durumları açıklamada yetersiz kalabilmesi söz konusudur. Nicel yöntemlerin yanında veya onlara alternatif olarak nitel yöntemlerin de uygulanmasının daha zengin ve geniş bir bakış açısı sunabileceği belirtilebilir.

Namık Kemal İlkokulu 2024-2028 Stratejik Planı İzleme ve Değerlendirme Modeli'nin çerçevesini;

1. Performans göstergeleri ve stratejiler bazında gerçekleşme durumlarının belirlenmesi,
2. Performans göstergelerinin gerçekleşme durumlarının hedeflerle kıyaslanması,
3. Stratejiler kapsamında yürütülen faaliyetlerin Müdürlük faaliyet alanlarına dağılımının belirlenmesi,
4. Sonuçların raporlanması ve paydaşlarla paylaşımı,
5. Hedeflerden sapmaların nedenlerinin araştırılması,
6. Alternatiflerin ve çözüm önerilerinin geliştirilmesisüreçleri oluşturmaktadır.

